



2 595 536 habitants dans le Nord au 1^{er} janvier 2013

Le département du Nord reste le plus peuplé des départements français avec 2 595 536 habitants au 1^{er} janvier 2013. Mais il est seulement 63^e en termes d'évolution de population. Son solde naturel lui permet encore de disposer d'une légère croissance de population. Le dynamisme démographique est plus marqué dans les territoires périurbains.

Julien Jamme, Franck Lequesne, Insee

Le département du nord représente 4,1 % de la population française.

Au 1^{er} janvier 2013, le Nord compte 2 595 536 habitants.

Entre 2008 et 2013, sa population a augmenté de 30 576 personnes, soit un accroissement annuel moyen de +0,2 %. Cette hausse est inférieure à celle observée au niveau national (+ 0,5 %) (figure 2).

En 2013, le Nord représente 4,1 % de la population métropolitaine. Il reste le 1^{er} département français devant Paris et les Bouches-du-Rhône.

Un déficit migratoire qui pénalise la croissance démographique

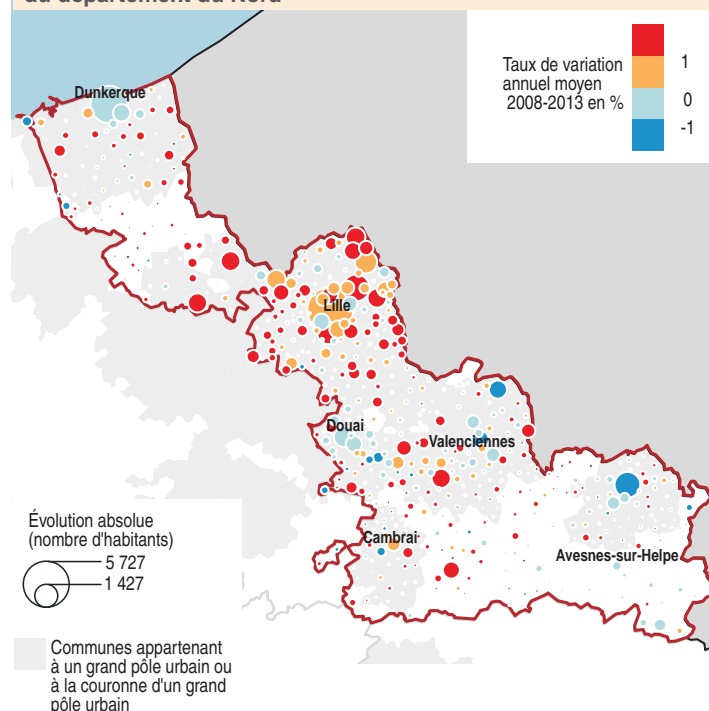
La croissance démographique du Nord s'explique uniquement par l'excédent des naissances sur les décès. Ce solde naturel représentant un gain de population de +0,6 % par an. Le déficit migratoire perdure, les départs plus nombreux que les arrivées réduisent chaque année la population départementale de plus de 8 500 habitants en moyenne entre 2008 et 2013, soit une perte annuelle de population de -0,3 % (figure 2).

Un dynamisme démographique porté essentiellement par ses territoires périurbains, voire ruraux

La population dans les communes de plus de 10 000 habitants s'accroît de +0,2 % par an, alors que dans les zones périurbaines, elle progresse de +0,3 % dans les communes de moins de 10 000 habitants et même de +0,6 % dans les communes de moins de 2 000 habitants (figure 4).

Les communes en expansion démographique se situent surtout dans un espace périurbain ou parfois rural, proches de villes comme Lille, Valenciennes, Cambrai, Douai ou dans l'arrière-pays dunkerquois (figure 1). Parmi ces communes, Merville, La Chapelle d'Armentières, Lesquin, Quiévrechain se distinguent avec une augmentation de leur

1 Évolution de la population des communes entre 2008 et 2013 du département du Nord



Source : Insee, recensements de la population 2008 et 2013

population de plus de 9 % entre 2008 et 2013. Neuville-en-Ferrain, Annoeullin et Marquette-les-Lille passent le cap des 10 000 habitants.

Parmi les quinze plus grandes communes du département, quatre ont une croissance supérieure à +0,3 % par an : Armentières, Lille, Lambersart, Cambrai. Le vieillissement de la population, la décohabitation et la périurbanisation expliquent en grande partie la baisse de population dans certaines grandes communes. Maubeuge, Dunkerque, Coudekerque-Branche figurent parmi les communes qui perdent le plus d'habitants avec des baisses respectives de -1,1 %, -0,8 %, et de -0,7 % en moyenne chaque année entre 2008-2013 (figure 3).

5 Taux d'évolution annuel moyen de la population des arrondissements de la région Nord-Pas-de-Calais-Picardie entre 2008 et 2013

Département	Arrondissement		Population 2013	Variation annuelle moyenne 2008-2013		
	Code	Nom		totale	due au solde naturel	due au solde migratoire apparent
Aisne	021	Château-Thierry	72 657	0,1	0,3	-0,2
	022	Laon	165 852	0,0	0,3	-0,3
	023	Saint-Quentin	130 944	-0,1	0,3	-0,4
	024	Soissons	103 977	0,4	0,3	0,1
	025	Vervins	66 637	-0,1	0,1	-0,2
Nord	591	Avesnes-sur-Helpe	232 032	-0,2	0,3	-0,5
	592	Cambrai	162 607	0,4	0,3	0,1
	593	Douai	247 279	0,0	0,4	-0,4
	594	Dunkerque	377 081	0,1	0,4	-0,3
	595	Lille	1 227 051	0,5	0,8	-0,3
	596	Valenciennes	349 486	0,0	0,5	-0,4
Oise	601	Beauvais	225 899	0,6	0,6	0,0
	602	Clermont	129 859	0,5	0,5	-0,1
	603	Compiègne	180 891	0,1	0,5	-0,4
	604	Senlis	278 751	0,4	0,7	-0,4
Pas-de-Calais	621	Arras	263 144	0,3	0,3	-0,1
	622	Béthune	285 789	0,1	0,3	-0,2
	623	Boulogne-sur-Mer	161 821	-0,1	0,3	-0,5
	624	Montreuil	112 709	0,0	0,0	0,0
	625	Saint-Omer	164 800	0,6	0,5	0,1
	626	Calais	118 248	0,0	0,6	-0,6
	627	Lens	358 694	-0,2	0,4	-0,7
Somme	801	Abbeville	134 155	-0,2	0,0	-0,2
	802	Amiens	300 657	0,1	0,4	-0,3
	803	Montdidier	56 628	0,8	0,4	0,4
	804	Péronne	80 235	0,1	0,1	0,0

Source : Insee, recensements de la population, 2008 et 2013

2 Taux d'évolution annuel moyen de la population entre 2008 et 2013

Départements	Population 2013	Totale*	Variation moyenne annuelle 2008-2013		
			naturel	migratoire	apparent
Aisne	540 067	0,0	0,3	-0,2	
Nord	2 595 536	0,2	0,6	-0,3	
Oise	815 400	0,4	0,6	-0,2	
Pas-de-Calais	1 465 205	0,1	0,4	-0,3	
Somme	571 675	0,1	0,3	-0,1	
Nord-Pas-de-Calais, Picardie	5 987 883	0,2	0,5	-0,3	
France	65 615 686	0,5	0,4	0,1	

*Note : la somme des variations ne correspond pas toujours au total en raison des arrondis.
Source : Insee, recensements de la population 2008 et 2013

3 Taux d'évolution annuel moyen de la population entre 2008 et 2013 dans les 15 plus grandes villes du département

Communes	Population 2008	Population 2013	Variation moyenne annuelle 2008-2013
Lille	225 784	231 491	0,5
Roubaix	95 893	95 866	0,0
Tourcoing	92 614	93 974	0,3
Dunkerque	93 639	89 882	-0,8
Villeneuve-d'Ascq	62 717	62 616	0,0
Valenciennes	42 656	42 851	0,1
Wattrelos	41 829	41 522	-0,1
Douai	42 413	41 189	-0,6
Marcq-en-Baroeul	38 874	39 392	0,3
Cambrai	32 346	32 852	0,3
Maubeuge	32 374	30 567	-1,1
Lambersart	28 047	28 491	0,3
Armentières	24 965	25 978	0,8
La Madeleine	22 245	22 243	0,0
Coudekerque-Branche	22 830	22 015	-0,7

Source : Insee, recensements de la population 2008 et 2013

4 Taux d'évolution annuel moyen de la population entre 2008 et 2013 par tranches de population des communes du département

Tranches de population des communes	Nombre de communes	Population 2013	Variation moyenne annuelle 2008-2013		
			Totale	naturel	migratoire apparent
0 - 499 habitants	126	40 322	0,6	0,5	0,0
500 - 999 habitants	157	113 702	0,7	0,5	0,2
1 000 - 1 999 habitants	128	184 848	0,6	0,4	0,3
2 000 - 4 999 habitants	131	407 135	0,2	0,3	-0,1
5 000 - 9 999 habitants	56	393 744	0,2	0,4	-0,2
10 000 habitants ou plus	52	1 455 785	0,2	0,7	-0,6

*Note : la somme des variations ne correspond pas toujours au total en raison des arrondis.

Source : Insee, recensements de la population 2008 et 2013

Définitions

Le terme générique de « **populations légales** » désigne pour chaque commune, sa « **population municipale** », sa « **population comptée à part** » et sa « **population totale** ».

Les populations légales de toutes les collectivités territoriales et circonscriptions administratives françaises sont publiées dans un décret paru au Journal Officiel fin décembre 2015. Elles prennent effet au 1^{er} janvier 2016. Elles se réfèrent au 1^{er} janvier 2013 et se substituent à celles relatives au 1^{er} janvier 2012 publiées l'an dernier. Établies dorénavant chaque année, conformément à la

loi du 27 février 2002, les populations légales sont prises en compte pour l'application de dispositions législatives, réglementaires et financières relatives à l'organisation des communes et à la vie quotidienne de celles-ci.

Les analyses statistiques utilisent la population municipale qui reflète la réalité démographique du territoire. La réalisation de deux cycles complets de collecte par sondage dans les grandes communes et de deux recensements exhaustifs dans les petites communes à cinq ans d'intervalle fait que les données millésimées 2013 sont comparables avec celles millésimées 2008.

Pour en savoir plus

- Lequesne F., « 1 465 205 habitants dans le Pas-de-Calais au 1^{er} janvier 2013 », *Insee Flash Nord-Pas-de-Calais* n°21, décembre 2015.
- Crohin A., Tapin V., Jamme J., « 540 067 habitants dans l'Aisne au 1^{er} janvier 2013 », *Insee Flash Picardie* n°11, décembre 2015.
- Crohin A., Tapin V., Jamme J., « 815 400 habitants dans l'Oise au 1^{er} janvier 2013 », *Insee Flash Picardie* n°12, décembre 2015.
- Crohin A., Tapin V., Jamme J., « 571 675 habitants dans la Somme au 1^{er} janvier 2013 », *Insee Flash Picardie* n°13, décembre 2015.

Insee Nord-Pas-de-Calais
130 avenue du Président JF Kennedy
CS 70769
59034 Lille Cedex

Directeur de la publication :
Daniel Huart

Chef du Service Études Diffusion :
François Chevalier

Référent étude qualité :
Challier Stéphane

ISSN : 2264-8275
© Insee 2015

